

# De Netwerk Barometer: hoe onderhoud je een leernetwerk.

Citation for published version (APA):

De Kruif, R., Korenhof, M., & Meijs, C. (2013). De Netwerk Barometer: hoe onderhoud je een leernetwerk. *Onderwijsvernieuwing: Netwerklereen: de stille kracht achter een leven lang professionaliseren [Special Issue]*, 31, 43-49.

## Document status and date:

Published: 01/02/2013

## Document Version:

Peer reviewed version

## Please check the document version of this publication:

- A submitted manuscript is the version of the article upon submission and before peer-review. There can be important differences between the submitted version and the official published version of record. People interested in the research are advised to contact the author for the final version of the publication, or visit the DOI to the publisher's website.
- The final author version and the galley proof are versions of the publication after peer review.
- The final published version features the final layout of the paper including the volume, issue and page numbers.

[Link to publication](#)

## General rights

Copyright and moral rights for the publications made accessible in the public portal are retained by the authors and/or other copyright owners and it is a condition of accessing publications that users recognise and abide by the legal requirements associated with these rights.

- Users may download and print one copy of any publication from the public portal for the purpose of private study or research.
- You may not further distribute the material or use it for any profit-making activity or commercial gain
- You may freely distribute the URL identifying the publication in the public portal.

If the publication is distributed under the terms of Article 25fa of the Dutch Copyright Act, indicated by the "Taverne" license above, please follow below link for the End User Agreement:

<https://www.ou.nl/taverne-agreement>

## Take down policy

If you believe that this document breaches copyright please contact us at:

[pure-support@ou.nl](mailto:pure-support@ou.nl)

providing details and we will investigate your claim.

Downloaded from <https://research.ou.nl/> on date: 08 Sep. 2024

Open Universiteit  
[www.ou.nl](http://www.ou.nl)



# NETWERKLEREN: DE STILLE KRACHT ACHTER EEN LEVEN LANG PROFESSIONALISEREN

onder redactie van:

Drs. C.E.M. van Herpen

Drs. R. Schut

Prof. Dr. P.R.J. Simons

Dr. H.M.J.M. Verbeeten

Dr. J.G.G. Zuylen

ONDERWIJS-  
VERNIEUWING

nummer 31 • februari 2013

## 6 DE NETWERK BAROMETER: HOE ONDERHOUD JE EEN LEERNETWERK?

Renée de Kruif, Monique Korenhof en Celeste Meijs

Mariska maakt zich zorgen. Vandaag zit ze voor de vierde keer met collega's bij elkaar in het leernetwerk dat ze gestart zijn rond het thema differentiëren. Ze hoopte van collega's te leren hoe ze, ondanks de niveauverschillen in haar groep, toch alle kinderen de aandacht kan geven die ze nodig hebben. Maar nu slaat de twijfel toe. Het leernetwerk wisselt steeds van samenstelling en de tips waar Mariska op hoopte, blijven uit. Ze vraagt zich af of anderen dit ook zo ervaren en hoe ze efficiënter gebruik kan maken van de kennis en ervaringen van haar collega's. Hoe krijgt ze dit boven tafel?

Mariska en haar collega's willen beter worden in hun vak door actief gebruik te maken van elkaars kennis en ervaringen. In de praktijk betekent dit dat leraren, van binnen en buiten de school, elkaar opzoeken om antwoorden te vinden op vragen of samen oplossingen te bedenken voor problemen in de dagelijkse onderwijspraktijk. Dit is een aantrekkelijke manier van professionaliseren die tot snelle oplossingen of antwoorden kan leiden. Soms ontstaat uit deze spontane uitwisselingen een leernetwerk. De ontmoetingen in het leernetwerk leiden – zoals we in bovenstaand voorbeeld zien – niet persé vanzelf en voor iedereen tot een succesvol leerproces. Sterker nog, leren in leernetwerken vraagt om ruimte en onderhoud (zie Coenders in hoofdstuk 2). Een eenvoudig hulpmiddel om te reflecteren op het functioneren van een netwerk is de Netwerk Barometer<sup>3</sup>. In dit artikel beschrijven we de Netwerk Barometer en laten we zien hoe een bestaand netwerk op Aruba dit instrument gebruikt.

### Hoe ziet de Netwerk Barometer eruit?<sup>4</sup>

De Netwerk Barometer is een lijst met twaalf vragen, waarmee inzichtelijk wordt gemaakt hoe een leernetwerk ervoor staat. De eerste negen vragen belichten drie dimensies die volgens de theorie van Wenger (1998) belangrijk zijn voor het succes

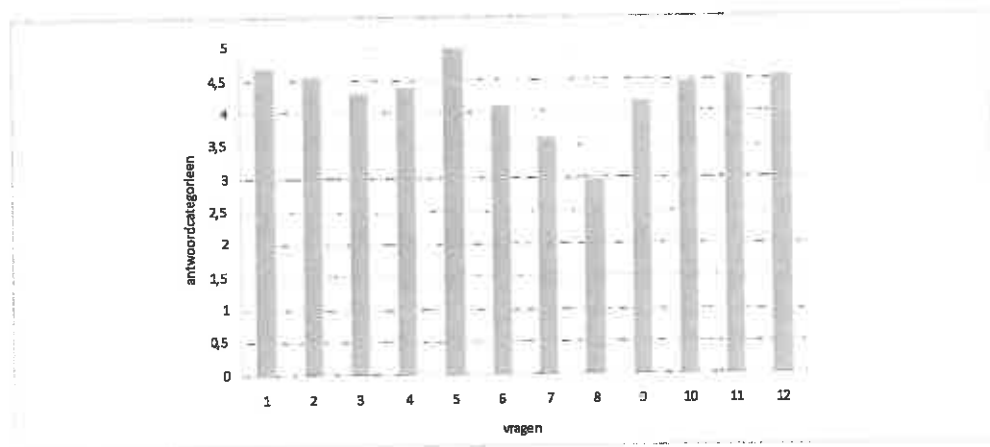
<sup>3</sup> De Netwerk Barometer is gebaseerd op de Community Barometer die Smith & Coenders (2002) ontwikkelden om zicht te krijgen op het functioneren van online communities of practice.

<sup>4</sup> De Netwerk Barometer maakt deel uit van de Toolkit Netwerkleren (Korenhof, Coenders, & De Laat, 2011). Dit is een bundeling van werkvormen, instrumenten en achtergrondinformatie en kan gebruikt worden om netwerkleren op te starten en te monitoren. De Toolkit is ontwikkeld door LOOK samen met leraren van verschillende scholen in het primair onderwijs. De in dit artikel genoemde werkvormen en informatie over de leeragenda, sociaal contract en rollen in een netwerk zijn terug te vinden op de website [look.ou.nl/toolkit](http://look.ou.nl/toolkit). Binnenkort wordt de Toolkit herzien en verschijnt er een gratis App.

van een leernetwerk. Deze vragen vulden we aan met vragen die de waarde van een netwerk zichtbaar maken. De opbouw van de vragenlijst ziet er als volgt uit:

- **Onderwerp** (vraag 1 en 9) - Praten we over de juiste onderwerpen? De gedeelde interesse voor een bepaald onderwerp inspireert tot deelname, geeft richting aan het leren en geeft betekenis aan de activiteiten binnen een leernetwerk.
- **Sociale cohesie** (vragen 2, 4, 5, 6) - Hoe functioneren we samen? Een sterke onderlinge sociale verbondenheid moedigt interacties aan en stimuleert het willen delen van kennis en ervaringen.
- **Praktijk** (vragen 3, 7, 8, 9) - Levert het relevante handvatten op voor de dagelijkse praktijk? Hoewel het onderwerp de groep bij elkaar brengt, ligt het accent op het verbeteren van de dagelijkse praktijk.
- **Waarde** (vragen 10, 11, 12) - Is deelname aan het netwerk waardevol? Deelname kan bijdragen aan de eigen ontwikkeling van een deelnemer, aan de onderwijspraktijk, maar ook aan de ontwikkeling van de school.

Op een schaal met vijf antwoordcategorieën - van helemaal oneens tot helemaal eens (vraag 1 t/m 9) en van heel onbelangrijk tot heel belangrijk (vraag 10 t/m 12) - geven de deelnemers aan wat voor hen op dat moment van toepassing is in dat specifieke leernetwerk. Daarna worden de antwoorden verzameld en voor het hele netwerk bij elkaar bekeken. Figuur 1 laat als voorbeeld de gemiddelde scores na afloop van de eerste bijeenkomst van een netwerk zien.



Figuur 1 Voorbeeld Barometerresultaten

De Netwerk Barometer wordt bij voorkeur herhaaldelijk ingevuld. Zo geeft het een beeld van de ontwikkeling van het netwerk door de tijd en geeft het aanknopingspunten voor een gesprek.

Je kunt ook per vraag kijken hoe verspreid de antwoorden zijn. Zijn de meeste deelnemers het eens met de vraag? Hoeveel deelnemers nemen een neutrale positie in? Deze informatie nuanceert het algemene beeld. De Netwerk Barometer geeft dus concrete input voor het evalueren van het netwerk en geeft de deel-

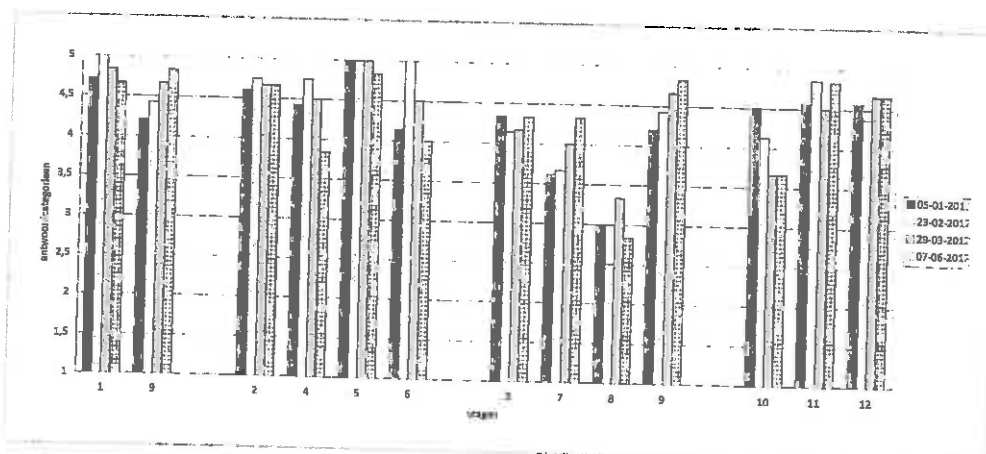
nemers handvatten voor het bijstellen van hun activiteiten. Deze informatie kan gebruikt worden in de voorbereiding van de volgende leernetwerkbijeenkomst. We illustreren dit hieronder met de resultaten uit een leernetwerk op Aruba.

### Netwerklere op Aruba

LOOK ondersteunt niet alleen netwerklere op scholen in Nederland, maar ook op Aruba. In 2011 ging daar het project 'De Leraar in de driver's seat' van start om de leraren met behulp van netwerklere aan het stuur van hun eigen professionele ontwikkeling te zetten. Om het netwerklere op gang te brengen zijn diverse series workshops aangeboden, waaruit verschillende leernetwerken ontstonden (zie ook Korenhof, De Kruif en Lau, 2012). We zoomen in op het netwerk: Onderwijs op Maat. De leraren in het leernetwerk dat we hier beschrijven, wilden graag met elkaar aan de slag om beter in te kunnen spelen op de behoefte van ieder kind in de klas; onderwijs op maat dus. Het leernetwerk begon met 8 leraren van 6 verschillende scholen en 4 verschillende schoolbesturen. Daarnaast was er een leernetwerkcoach betrokken, die het proces van samen leren faciliteerde en zorgde voor nieuwe impulsen en werkvormen. Het leernetwerk kwam maandelijks op één van de scholen bijeen en vanaf de start werd de Netwerk Barometer ingezet om te reflecteren op het functioneren van het netwerk. De leraren vulden deze vragenlijst in na afloop van 4 van de 6 bijeenkomsten, over een periode van 6 maanden. De leernetwerkcoach koppelde de resultaten terug naar het netwerk, waarna eventueel actie ondernomen werd.

### De Netwerk Barometer – een praktijkvoorbeeld

In figuur 2 staan de gemiddelde scores van de vier bijeenkomsten bij elkaar. Met uitzondering van de vragen 4, 7, 8 en 10 zijn alle gemiddelde antwoordscores boven de 4. Het gemiddeld gegeven antwoord op die vragen is boven 'Mee eens'. Het gaat dus algemeen goed in het netwerk.



Figuur 2 Barometerresultaten Onderwijs op Maat

Datum	Barometer ingevuld?	Aantal deelnemers	Inhoud bijeenkomst
5-1-2012	Ja	7	Kennismakingsronde en terugblik op succesvolle en inspirerende workshops in november.
19-1-2012	Nee	6	Eigen ervaring met en visie op kernwoorden uit eerder geformuleerde missie. Introductie <i>Leeragenda</i> <sup>5</sup> .
23-2-2012	Ja	8	Gebruik werkvormen <i>Mindmap</i> <sup>6</sup> en <i>Leeragenda</i> . Besluit om werkvorm <i>Leerestafette</i> <sup>7</sup> te gebruiken.
29-3-2012	Ja	6	Bespreking leerestafette, delen kennis/informatie, tips uitwisselen. Besluit om leerestafette nog eens te doen. Gebruik werkvorm <i>Ideeënmuur</i> <sup>8</sup> voor opstellen <i>Sociaal contract</i> <sup>9</sup> .
10-5-2012	Nee	4	Leerestafette is blijven steken. Lage opkomst.
7-6-2012	Ja	6	Evaluatie leerestafette. Sociaal contract besproken. Evaluatie Rollen en herverdeling <i>rollen</i> <sup>10</sup> in het netwerk.
25-9-2012	Nee	5	Netwerkbijeenkomst met leernetwerk-coach.

Tabel 1 Inhoud bijeenkomsten leernetwerk 'Onderwijs op Maat'

- <sup>5</sup> De Leeragenda omvat de leerdoelen van het leernetwerk en geeft richting aan de activiteiten die het leernetwerk onderneemt. Een leeragenda stelt leren boven het leveren van prestaties en creëert daarmee ruimte voor creativiteit en geeft energie aan het leernetwerk.
- <sup>6</sup> De Mindmap is een visuele weergave en ordening van ideeën, structuren of gedachten. Een mindmap omvat het overzicht van ingewikkelde of uitgebreide informatie en helpt om deze te ordenen in categorieën of clusters.
- <sup>7</sup> De Leerestafette is een werkvorm waarbij ieder in toerbeurt een bijdrage levert in een keten. Voornemens worden zo omgezet in concrete actie en vervolgens beschreven in een leergeschiedenis van alle deelnemers samen.
- <sup>8</sup> Met de Ideeënmuur toets je ideeën op haalbaarheid. Het geeft een overzicht van belangrijke aspecten van een vraagstuk of probleem. Het geeft iedereen de kans om met ideeën te komen. Zo kun je informatie verzamelen en ordenen en ten slotte verwerken tot een samenhangende aanpak.
- <sup>9</sup> Het Sociaal contract omvat de afspraken die deelnemers maken over hoe ze met elkaar om willen gaan in het leernetwerk. Bijvoorbeeld: neem actief deel, geef zorgvuldig feedback, sta open voor nieuwe leden.
- <sup>10</sup> Rollen zoals inspirator en coördinator zijn een hulpmiddel om activiteiten binnen het leernetwerk te benoemen en te kunnen beleggen bij deelnemers. Ze beschrijven de verschillende taken die in een goed functionerend leernetwerk aanwezig zijn.

Opvallend is dat de scores schommelen over de verschillende bijeenkomsten heen. Om te begrijpen waar dit door komt is meer informatie nodig over wat er tijdens de verschillende bijeenkomsten besproken werd en welke interventies plaatsvonden. Tabel 1 geeft een overzicht van de inhoud van de bijeenkomsten en laat zien wanneer de Netwerk Barometer werd ingevuld. Begrippen die tijdens de bijeenkomsten werden gebruikt, staan in tabel 1 op pagina 46 cursief gedrukt.

Om het beeld nog verder te nuanceren, bekijken we vervolgens per vraag hoe de antwoorden van de deelnemers zijn verdeeld over de antwoordcategorieën.

### Vragen met betrekking tot het onderwerp van het netwerk

	5-01-2012	23-02-2012	29-3-2012	7-6-2012
1 In dit netwerk worden de juiste onderwerpen besproken	☺☺☺☺☺ ☺☺☺☺☺	☺☺☺☺☺ ☺☺☺☺☺	☺☺☺☺☺ ☺☺☺☺☺	☺☺☺☺☺ ☺☺☺☺☺
9 Onderwerpen die we tegenkomen in de lespraktijk worden ingebracht in het netwerk	☺☺☺☺☺ ☺☺☺☺☺	☺☺☺☺☺ ☺☺☺☺☺	☺☺☺☺☺ ☺☺☺☺☺	☺☺☺☺☺ ☺☺☺☺☺

☺ = neutraal, ☺ = mee eens, ☺ = helemaal mee eens, ? = ik weet het niet/missing; 1 smiley = 1 persoon

We zien dat de leraren op alle meetmomenten aangeven dat het juiste onderwerp aan bod komt. Dit ligt in eerste instantie binnen de verwachting, omdat zij zelf voor het onderwerp hebben gekozen. Het is goed om te zien dat het lukt dit ook op langere termijn vast te houden en dat de focus niet (ongewenst) wordt verlegd. Het eigenaarschap over de onderwerpen lijkt daarmee groot. Verder zien we dat de leraren in toenemende mate aangeven dat de onderwerpen uit de lespraktijk komen. Relevante onderwerpen uit de eigen praktijk worden dus in het leernetwerk opgepakt. Het is mogelijk dat dit komt door de introductie van werkvormen, zoals de Mindmap (ingezet bij het specificeren van de leeragenda) en Leerestafette (waarmee direct actie in de eigen lespraktijk ondernomen werd).

### Vragen met betrekking tot de sociale cohesie binnen het netwerk

	5-01-2012	23-02-2012	29-3-2012	7-6-2012
2 In dit netwerk is een verscheidenheid aan alternatieve invalshoeken van waaruit de onderwerpen worden bekeken	☺☺☺☺☺ ☺☺☺☺☺	☺☺☺☺☺ ☺☺☺☺☺	☺☺☺☺☺ ☺☺☺☺☺	☺☺☺☺☺ ☺☺☺☺☺
4 In dit netwerk betekenen we veel voor elkaar	☺☺☺☺☺ ☺☺☺☺☺	☺☺☺☺☺ ☺☺☺☺☺	☺☺☺☺☺ ☺☺☺☺☺	☺☺☺☺☺ ☺☺☺☺☺
5 Er is een goede sfeer in het netwerk	☺☺☺☺☺ ☺☺☺☺☺	☺☺☺☺☺ ☺☺☺☺☺	☺☺☺☺☺ ☺☺☺☺☺	☺☺☺☺☺ ☺☺☺☺☺
6 Ik heb invloed op de gang van zaken in het netwerk	☺☺☺☺☺ ☺☺☺☺☺	☺☺☺☺☺ ☺☺☺☺☺	☺☺☺☺☺ ☺☺☺☺☺	☺☺☺☺☺ ☺☺☺☺☺

☺ = neutraal, ☺ = mee eens, ☺ = helemaal mee eens, ? = ik weet het niet/missing; 1 smiley = 1 persoon

Op het sociale vlak zit het goed in dit leernetwerk. De sfeer is de hele periode goed, wat een belangrijke voorwaarde is voor samenwerken. Het leernetwerk ervaart dat er voldoende verschillende invalshoeken zijn om naar hun praktijkproblemen te kijken. De diversiteit is dus groot, wat te verwachten is omdat de leraren van zes verschillende scholen komen. Er blijken echter ook zorgen in het netwerk te zijn. Enkele deelnemers geven aan dat niet iedereen evenveel inzet toont en dat sommige leraren het regelmatig laten afweten. Daardoor ontstaat er twijfel over wat men voor elkaar betekent en hoeveel invloed men zelf heeft op de gang van zaken in het leernetwerk. Er wordt gezocht naar een nieuwe balans en de leraren besluiten deze zorgen actief aan te pakken door aan de slag te gaan met het Sociaal contract. Met behulp van de Ideeënmuur inventariseren ze wat ze van elkaar verwachten in het leernetwerk en hoe ze willen samenwerken. Dat geeft houvast maar lost niet alle zorgen op. De volgende stap is daarom om deze zorgen aan te pakken vanuit een duidelijkere rolverdeling in het netwerk (Rollen). Men gaat hierbij uit van de kwaliteiten van de deelnemers en de vraag hoe je die optimaal kunt inzetten om te komen tot een goede samenwerking. Als het leernetwerk het einde van het schooljaar nadert, is de sfeer nog steeds goed, maar is er onzekerheid over hoe het verder gaat na de zomervakantie.

### Vragen met betrekking tot de praktijk rondom het netwerk

	5-01-2012	23-02-2012	29-03-2012	7-6-2012
3 Door deelname aan dlt netwerk heb ik mijn competenties (vaardigheden, kennis, attitude) uitgebreid	☺☺☺☺☺ 21	☺☺☺☺☺ 20	☺☺☺☺☺ 20	☺☺☺☺☺ 20
7 Ik heb in mijn eigen lespraktijk gebruik gemaakt van de kennis die ik in dlt netwerk heb opgedaan	☺☺☺☺☺ 21	☺☺☺☺☺ 20	☺☺☺☺☺ 20	☺☺☺☺☺ 20
8 Ook docenten buiten het netwerk maken gebruik van de kennis die ons netwerk heeft opgeleverd	☺☺☺☺☺ 21	☺☺☺☺☺ 20	☺☺☺☺☺ 20	☺☺☺☺☺ 20
9 Onderwerpen die we tegenkomen in de lespraktijk worden ingebracht in het netwerk	☺☺☺☺☺ 21	☺☺☺☺☺ 20	☺☺☺☺☺ 20	☺☺☺☺☺ 20

☺ = helemaal mee oneens, ☺ = mee oneens, ☺ = neutraal, ☺ = mee eens, ☺ = helemaal mee eens, ☺ = ik weet het niet/missing ; 1 smiley = 1 persoon

De ontwikkeling binnen deze dimensie is het zichtbaarst. Vooral tijdens de eerste bijeenkomsten speelt de praktijk nog niet zo'n belangrijke rol, maar over de tijd heen neemt de inbreng vanuit de praktijk een steeds centralere plaats in. Het leernetwerk werkt hier heel gericht aan. In een vroeg stadium wordt de Leeragenda geïntroduceerd, die met de Mindmap verder wordt geconcretiseerd. Deze werkvorm is nodig omdat de missie van het netwerk aanvankelijk erg breed is. Het formuleren van concrete subdoelen draagt bij aan de kans van slagen van de missie en levert succeservaringen op. Ook de Leerestafette draagt hieraan bij. Het leernetwerk ervaart dat afspraken over activiteiten tussen de netwerkbijeenkomsten, vaak niet werden opgepakt door de drukte van alledag. De Leerestafette wordt ingezet als



stok achter de deur. Met deze werkvorm worden de ervaringen in de praktijk direct met elkaar gedeeld, waardoor een leergeschiedenis ontstaat. Maar ook hier is het probleem dat niet iedereen reageert, waardoor de schakel soms wordt verbroken. Dit brengt het leernetwerk weer op het eerder besproken Sociale contract en Rollen. Wat ook duidelijk uit de Barometergegevens blijkt, is dat leraren buiten het netwerk minder gebruik (kunnen) maken van de opbrengsten van het netwerk. Dit kan verschillende oorzaken hebben. Zo kan het zijn dat de opbrengsten heel specifiek zijn voor een bepaalde groep leraren. Waarschijnlijk speelt bij dit leernetwerk dat ze nog zoekende zijn naar de eigen leeragenda en naar manieren om te komen tot relevante opbrengsten voor henzelf. Nadenken over het delen van deze opbrengsten met mensen buiten het netwerk, is een volgende stap.

### Vragen met betrekking tot de ervaren waarde van het netwerk

	5-01-2012	23-02-2012	29-3-2012	7-6-2012
10 Hoe belangrijk is dit netwerk voor de ontwikkeling van uw school?	☹️	☹️	☹️	☹️
11 Hoe belangrijk is dit netwerk voor uw eigen ontwikkeling?	☹️	😊😊😊😊😊	😊😊😊😊😊	😊😊😊😊😊
12 Hoe belangrijk is dit netwerk voor het verbeteren van uw onderwijs praktijk (handelen in de klas)?	😊😊😊😊😊	😊😊😊😊😊	😊😊😊😊😊	😊😊😊😊😊

☹️ = neutraal, 😊 = belangrijk, 😄 = heel belangrijk, 🤔 = ik weet het niet/missing ; 1 smiley = 1 persoon

Deze laatste vragen geven een indicatie van de waarde van het leernetwerk. Opvallend is de toenemende twijfel over het belang van dit netwerk voor de schoolontwikkeling en de redelijke stabiele zekerheid over het belang van dit netwerk voor de eigen ontwikkeling en onderwijspraktijk. Als leraren in dit netwerk de voor hen zelf relevante opbrengsten met collega's buiten het netwerk delen, is het mogelijk dat het belang van het netwerk voor de ontwikkeling van de school ook weer toeneemt.

### Besluit

We hebben door de inzet van de Netwerk Barometer gezien hoe dit leernetwerk voor de zomervakantie worstelt in hun zoektocht naar optimalisatie van hun netwerk. Na de zomervakantie bestaat het netwerk nog maar uit vier à vijf personen en komen ze bijeen met een leernetwerkcoach. Ze zijn bang dat het netwerk uiteenvalt met zo weinig mensen. Vanuit de rollen bekijken de deelnemers het probleem opnieuw. Waar men aanvankelijk denkt dat vijf mensen een te smalle basis is voor verdere activiteiten, komt men uiteindelijk tot de conclusie dat er eigenlijk niets mis is met deze grootte. Ook realiseren ze zich dat de overgebleven kern de mensen betreft die er echt voor willen gaan. Ze zien opeens ook juist de voordelen, krijgen ideeën voor nieuwe werkvormen om ervaringen uit te wisselen en voelen zich opnieuw in hun kracht. Het leernetwerk gaat vol hernieuwde energie verder.

VI. TANGKAPAN, PENYALAMAN DAN PENGAWASAN