

Waarom kritisch zelfonderzoek bij professionals belangrijk is

Citation for published version (APA):

Janssen, J. H. L. J. (2023). Waarom kritisch zelfonderzoek bij professionals belangrijk is. *Sozio. Vakblad voor sociale professionals en het sociale domein*, 4, 20-24.

Document status and date:

Published: 01/11/2023

Document Version:

Publisher's PDF, also known as Version of record

Please check the document version of this publication:

- A submitted manuscript is the version of the article upon submission and before peer-review. There can be important differences between the submitted version and the official published version of record. People interested in the research are advised to contact the author for the final version of the publication, or visit the DOI to the publisher's website.
- The final author version and the galley proof are versions of the publication after peer review.
- The final published version features the final layout of the paper including the volume, issue and page numbers.

[Link to publication](#)

General rights

Copyright and moral rights for the publications made accessible in the public portal are retained by the authors and/or other copyright owners and it is a condition of accessing publications that users recognise and abide by the legal requirements associated with these rights.

- Users may download and print one copy of any publication from the public portal for the purpose of private study or research.
- You may not further distribute the material or use it for any profit-making activity or commercial gain
- You may freely distribute the URL identifying the publication in the public portal.

If the publication is distributed under the terms of Article 25fa of the Dutch Copyright Act, indicated by the "Taverne" license above, please follow below link for the End User Agreement:

<https://www.ou.nl/taverne-agreement>

Take down policy

If you believe that this document breaches copyright please contact us at:

pure-support@ou.nl

providing details and we will investigate your claim.

Downloaded from <https://research.ou.nl/> on date: 16 May. 2025

Open Universiteit
www.ou.nl



Waarom kritisch zelfonderzoek bij professionals zo belangrijk is

Vriend en vijand is het er over eens dat geweld in afhankelijkheidsrelaties niet acceptabel is. Toch is het nodig dat ook professionals kritisch hun eigen normen en waarden tegen het licht houden om zo mensen in nood goed te kunnen helpen. Hoe dat zit, leg ik uit aan de hand van twee leerprocessen. Ook ga ik in op de vraag waar professionals dan op zouden moeten letten bij dat zelfonderzoek. *Janine Janssen*



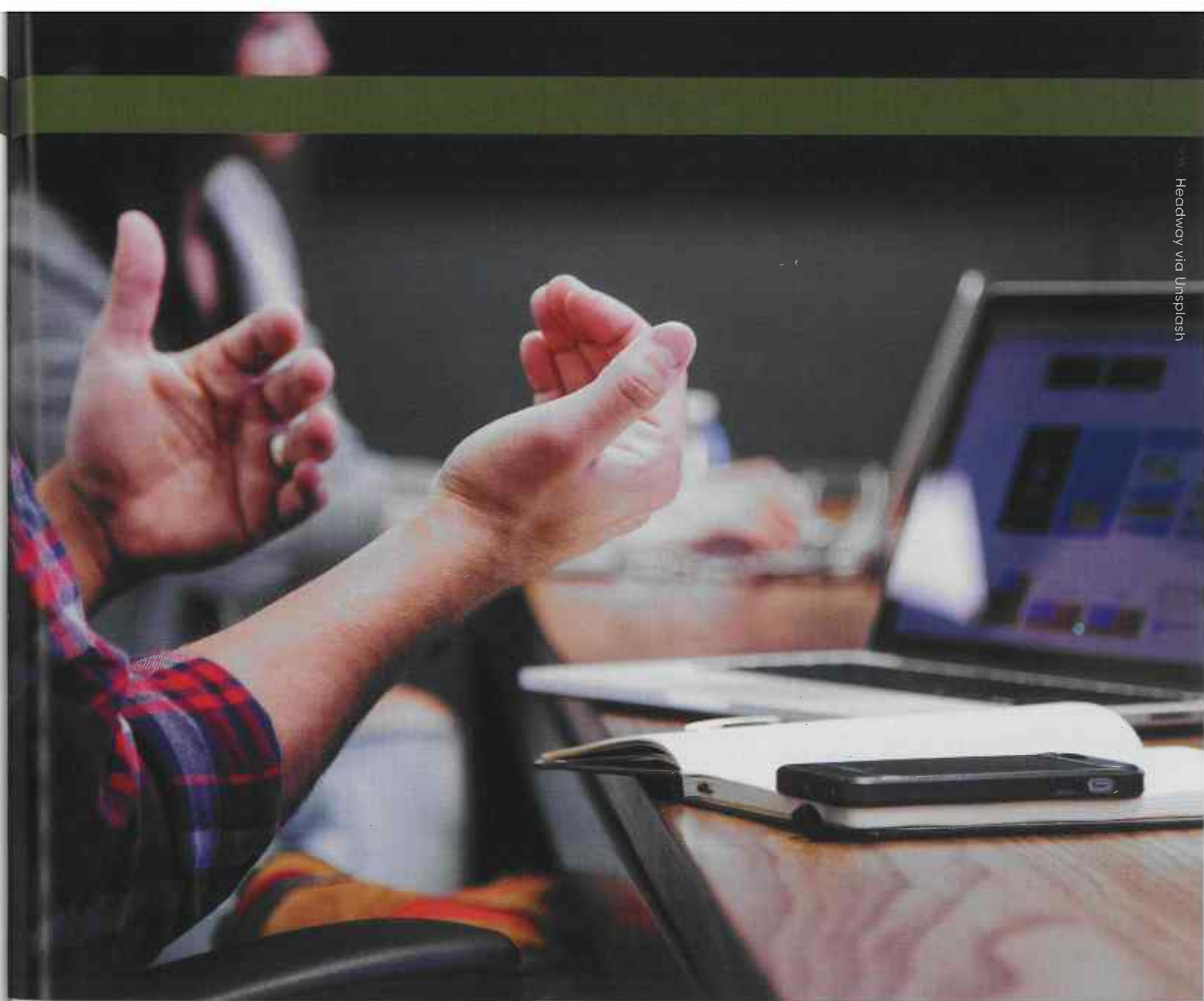
Twee leerprocessen

'Reflectief' en 'reflexief', dat scheelt maar één letter, maar toch maakt dat verschil. Want beide termen zijn geen synoniemen. Om dat verschil uit te leggen, vertel ik kort iets over leerprocessen. Argyris (1991) en Schön (1983) onderscheiden twee leerprocessen (Scager, 2021):

- *Single-loop leren*
Hierbij gaat het om het aanleren, bijleren of verbeter-

ren van kennis en vaardigheden. Denk maar eens aan een politieambtenaar die moet leren schieten met het dienstpistool. Tijdens de IBT – de afkorting staat voor 'integrale beroepsvaardigheidstraining' bij de politie – wordt net zo lang geoefend totdat die vaardigheid beheerst wordt. Hoe diegene die de schiettest aflegt als mens in elkaar steekt, de normen en waarden die hij of zij erop na houdt, dat alles is verder eigenlijk niet relevant. Na afloop van de test wordt steeds geëvalueerd of de kandidaat aan de eisen voldoet.

- *Double-loop leren*
Er zijn ook leerprocessen waarbij die blik op de persoon die leert, wel essentieel is. Stel dat een politieambtenaar zijn of haar vaardigheden wil verbeteren om met gezinsleden te praten die met huiselijk geweld zijn geconfronteerd. Dan heeft die collega niet veel aan dat 'rechttoe, rechtaan' single-loop leerproces. Want om met mensen in nood goed contact te leggen, is ook kritisch zelfonderzoek nodig. Bewust en



Headway via Unsplash

onbewust leven we allemaal met (voor)oordelen over hoe de wereld en medemensen in elkaar steken. Die oordelen kunnen een goed contact in de weg zitten. Bij *double-loop* leren is 'reflectie' als onderdeel aan het leerproces toegevoegd. Bij reflectie gaat het om onderzoek van de eigen normen en ideeën om na te gaan in welke mate ze van invloed zijn op het eigen handelen. Wellicht komt een collega tot het inzicht dat hij of zij er bepaalde stereotype genderopvattingen op na houdt en zich nooit gerealiseerd heeft dat mannen ook slachtoffer kunnen worden van huiselijk geweld. Zoals *double-loop* leren hier beschreven staat, lijkt het een vrij eenvoudige zaak: je realiseert je dat je er nooit aan gedacht hebt dat mannen slachtoffer kunnen worden van allerlei geweld achter de voordeur, en bij de volgende confrontatie met een gezin waarin geweldsproblematiek speelt, stel je je patsboem anders op. Niets is echter minder waar. Die blik naar binnen, dat kritische zelfonderzoek, kan een pijnlijk proces zijn. Je moet vertrouwde ideeën over

hoe de wereld en jijzelf in elkaar steken – met andere woorden: stokpaardjes – los durven en kunnen laten (Argyris, 1991; Schön, 1983; Scager, 2021). Mijszins is introspectie overigens nooit volledig naar binnen gericht. Je kunt jezelf nu eenmaal nooit volledig los van je omgeving zien. Als je dan niet op zijn minst met een scheef oog naar buiten kijkt, dan wordt het toch lastig om je opvattingen en gevoelens te relateren en te toetsen aan wat zich om je heen afspeelt.

Het *single-loop* leren levert ons in het Engels een *reflective professional* op. De centrale vraag is hier: 'doe ik het goed?' De professional die op basis van *double-loop* leert, de blik naar binnen richt en dus aan reflectie doet, die heet in het Engels een *reflexive professional*. Hierbij draait het om de vraag 'doe ik het goede?' In het Nederlands wordt echter vaak over een reflectieve professional gesproken, terwijl het eigenlijk om een reflexieve professional gaat. Ik snap dat dat verwarrend klinkt – wie meer over deze taalverwarring

► wil lezen, verwijs ik met veel plezier naar: Scager, 2021 – maar voor nu maken we ons verder niet druk over de terminologie en is het vooral belangrijk om de verschillen tussen beide leerprocessen en centrale vragen in beeld te houden.

Waarom beide nodig zijn

Het ene leerproces is niet beter of slechter dan het andere. Reflectiviteit is ook niet beter of slechter dan reflexiviteit. In de praktijk zijn beide nodig en moeten we trachten zowel de vraag te beantwoorden of we iets goed doen als de vraag of we de goede dingen doen. Daarnaast hebben we zowel een beroep op vaardigheid en het verstand nodig als kritisch zelfonderzoek. Anders verword je tot een napratende papegaai, zoals in het werk van Jan Steen. Het gaat erom een goede balans te vinden. In onze tijd spelen protocollen en gestandaardiseerde, op wetenschappelijk onderzoek en ervaring geïnspireerde, al dan niet evidence based werkwijzen een steeds grotere rol. Maar alleen leren gericht op academische kennis over geweld, de bureaucratische machinerie en vakbekwaamheid leidt tot technocraten. Dat neemt overigens niet weg dat uitsluitend de blik naar binnen gericht houden op een andere manier blind maakt: als je alleen naar binnen kijkt, vergeet je de wereld om je heen. Laat ik het eens simpel samenvatten: politiemensen en andere professionals moeten hoofd én hart bij het werk hebben; zij moeten naar binnen en naar buiten kijken.

Waar moet dat zelfonderzoek dan op gericht zijn?

Als professionals dan kritisch naar zichzelf kijken, waar zouden ze dan op moeten letten? In de eerste plaats gaat het om normen en waarden. In de inleiding werd weliswaar gesteld dat geweld in afhankelijkheidsrelaties breed veroordeeld wordt, maar de eerlijkheid gebiedt te bekennen dat dat toch iets genuanceerder ligt, zoals in het onderstaande kader valt na te lezen.

Zelfonderzoek is niet bedoeld om het leven van de professional lastiger te maken.

ZORGELIJKE OPVATTINGEN

Vijf jaar geleden verscheen het bijzondere onderzoek 'Welk geweld telt? Opvattingen van Nederlanders over partnergeweld'. Ruim 3.000 Nederlanders zijn gevraagd hoe zij denken over onder meer omvang en aard van partnergeweld en morele aspecten. Nederlanders blijken partnergeweld vooral met lichamelijk geweld (83 procent) te associëren, ook in combinatie met psychisch geweld (44 procent). Die gecombineerde associatie komt vooral voor bij vrouwen. Hoewel uit eerder onderzoek naar voren is gekomen dat het meeste seksuele geweld door een (ex-)partner wordt gepleegd, blijkt in dit onderzoek seksueel geweld als vorm van partnergeweld zelden spontaan te worden genoemd. In algemene zin zijn bijna alle Nederlanders (90 procent) het erover eens dat geweld binnen een relatie onaanvaardbaar is. Maar krijgt men concrete situaties voorgelegd, dan verschuiven de grenzen. Uiteindelijk vindt 29 procent het gebruik van geweld tegen de partner onder bepaalde omstandigheden acceptabel. Dit geldt in bijna alle situaties vaker voor mannen dan voor vrouwen. Verkrachting van een vrouwelijke partner wordt acceptabel gevonden door een op de twintig Nederlanders onder de 25 jaar. Die tolerantie neemt af met de leeftijd: van de 55-plussers vindt nog maar een op de honderd Nederlanders dit acceptabel. Over het algemeen vinden jongeren tot 25 jaar vaker dat lichamelijk partnergeweld wordt 'uitgelokt' en dat anderen zich hier niet mee moeten bemoeien omdat het een privézaak is. Gemiddeld anderhalf tot twee keer zo veel mannen als vrouwen vinden partnergeweld acceptabel, zowel lichamelijk, psychisch als seksueel geweld. Wanneer wordt gevraagd naar omstandigheden waarin men partnergeweld acceptabel vindt, staan hoogopgeleiden toleranter ten opzichte van het beantwoorden van geweld met geweld dan middelbaar en laagopgeleiden. Nederlanders zonder migratieachtergrond en Nederlanders met een niet-westerse achtergrond verschillen nauwelijks in hun acceptatie. De onderzoekers bepleiten diverse maatregelen gericht op deskundigheidsbevordering, voorlichting en kennisontwikkeling in de toekomst. Het feit dat jongeren relatief tolerant staan tegenover vormen van geweld tussen (ex-)partners roept de vraag op of er een risico is op toename in de toekomst. Hulp in gezinnen en interventies gericht op jongeren zijn urgent om te voorkomen dat dit zich voortzet in volgende generaties (Römkens, Van den Brink & De Jong, 2018).

Het is niet uitgesloten dat de hierboven beschreven zorgelijke opvattingen zich ook manifesteren onder professionals. Zelfonderzoek is derhalve belangrijk. Er is nog een reden om kritisch de hand in eigen boezem te steken. Niet alleen geweld in afhankelijkheidsrelaties is ingewikkeld. De Nederlandse veiligheidszorg is dat ook. Om die reden is het essentieel dat professionals zich voortdurend afvragen of zij voldoende kennis hebben van dat geweld en de te bieden zorg. In die veiligheidszorg moet intensief worden samengewerkt en ook dat gaat niet vanzelf, zoals in het kader 'Frustratiewijzer' nog eens wordt onderstreept.

FRUSTRATIEWIJZER

Onlangs verscheen de Frustratiewijzer, waarin vijf veelvoorkomende frustraties van verschillende professionals in de samenwerking rondom huiselijk geweld en kindermishandeling op een rij worden gezet (Langeveld, Westerveld & Dapper, 2023):

- 1 Ik mis de regie - Als niemand de leiding neemt over de hulp aan pleger(s), slachtoffer(s) en kind(eren), ontbreekt het totaaloverzicht. Iedereen biedt afzonderlijk hulp, maar niemand werkt samen met de rest. Niet met andere professionele hulpverleners én niet met de steunende mensen uit de vrienden- en kennissenkring van het gezin. Zo kan het zijn dat meerdere mensen ongeveer hetzelfde doen. Of dat gewenste hulp niet op gang komt. En het is niet duidelijk wie waarvoor verantwoordelijk is. Ook kan er informatie verloren gaan, omdat er niet wordt gedeeld welke hulp wel of niet wordt geboden.
- 2 Ik weet niet wat mijn partners doen - Als je als hulpverlener niet alle partners kent in jouw regio, mis je belangrijke kansen om met hen samen te werken. In situaties van huiselijk geweld en kindermishandeling heb je samenwerkingspartners nodig uit de zorg- én de strafrechtketen. Zowel voor steun aan het gezin, als aan jou als professional. Er zijn in de strafrechtketen veel partners die je kunt inschakelen. Dit zijn er vast meer dan je denkt. De politie kan bijvoorbeeld helpen met een contactverbod, zodat de ex-vriend geen contact mag opnemen. Maar er zijn nog veel meer dingen die de politie kan doen in dit soort situaties. Zo kun je vragen om afspraken met de ex-part-

Verkrachting van een vrouwelijke partner wordt acceptabel gevonden door een op de twintig Nederlanders onder de 25 jaar

ner op het politiebureau te voeren. De medewerkers kunnen dan ingrijpen als het uit de hand loopt.

- 3 Ik durf er niet op te vertrouwen dat ik zaken aan andere hulpverleners kan overlaten - Gebrek aan vertrouwen maakt een goede samenwerking lastig. En dat is juist in dit soort ingewikkelde zaken zo belangrijk. Vertrouwen maakt het eenvoudiger om elkaar feedback te geven en aan te spreken als je vindt dat de ander niet genoeg verantwoordelijkheid neemt. Als er vertrouwen is, is er waardering en steun voor nieuwe initiatieven; dat maakt het makkelijker om risico's te nemen als dat nodig is.
- 4 Ik mis kennis bij mezelf of anderen over huiselijk geweld en kindermishandeling - Gebrek aan kennis over het signaleren van kindermishandeling en wat je er mee kunt doen, kan ervoor zorgen dat er niets gebeurt. Dat belangrijke signalen worden gemist of iemand durft niet door te pakken bij vermoedens, omdat hij of zij niet weet hoe. Voor de aanpak van huiselijk geweld en kindermishandeling is het belangrijk om kennis bij te houden.
- 5 Ik reflecteer niet met collega's, en al helemaal niet met netwerkpartners - Als je niet terugkijkt op een situatie en jouw rol daarin, dan kom je ook niet tot nieuwe inzichten. Door te reflecteren kijk je doelgericht en bewust naar jouw rol, je handelen en waardoor dit is beïnvloed. Want als je weet waarom je iets doet, kun je bewuster werken en je aanpak veranderen als dat nodig is. Samen reflecteren zorgt voor een goed gesprek over de inhoud van jullie werk en jullie samenwerking.

► wil lezen, verwijs ik met veel plezier naar: Scager, 2021 – maar voor nu maken we ons verder niet druk over de terminologie en is het vooral belangrijk om de verschillen tussen beide leerprocessen en centrale vragen in beeld te houden.

Waarom beide nodig zijn

Het ene leerproces is niet beter of slechter dan het andere. Reflectiviteit is ook niet beter of slechter dan reflexiviteit. In de praktijk zijn beide nodig en moeten we trachten zowel de vraag te beantwoorden of we iets goed doen als de vraag of we de goede dingen doen. Daarnaast hebben we zowel een beroep op vaardigheid en het verstand nodig als kritisch zelfonderzoek. Anders verword je tot een napratende papegaai, zoals in het werk van Jan Steen. Het gaat erom een goede balans te vinden. In onze tijd spelen protocollen en gestandaardiseerde, op wetenschappelijk onderzoek en ervaring geïnspireerde, al dan niet evidence based werkwijzen een steeds grotere rol. Maar alleen leren gericht op academische kennis over geweld, de bureaucratistische machinerie en vakbekwaamheid leidt tot technocraten. Dat neemt overigens niet weg dat uitsluitend de blik naar binnen gericht houden op een andere manier blind maakt: als je alleen naar binnen kijkt, vergeet je de wereld om je heen. Laat ik het eens simpel samenvatten: politiemensen en andere professionals moeten hoofd én hart bij het werk hebben; zij moeten naar binnen en naar buiten kijken.

Waar moet dat zelfonderzoek dan op gericht zijn?

Als professionals dan kritisch naar zichzelf kijken, waar zouden ze dan op moeten letten? In de eerste plaats gaat het om normen en waarden. In de inleiding werd weliswaar gesteld dat geweld in afhankelijkheidsrelaties breed veroordeeld wordt, maar de eerlijkheid gebiedt te bekennen dat dat toch iets genuanceerder ligt, zoals in het onderstaande kader valt na te lezen.

Zelfonderzoek is niet bedoeld om het leven van de professional lastiger te maken.

ZORGELIJKE OPVATTINGEN

Vijf jaar geleden verscheen het bijzondere onderzoek 'Welk geweld telt? Opvattingen van Nederlanders over partnergeweld'. Ruim 3.000 Nederlanders zijn gevraagd hoe zij denken over onder meer omvang en aard van partnergeweld en morele aspecten. Nederlanders blijken partnergeweld vooral met lichamelijk geweld (83 procent) te associëren, ook in combinatie met psychisch geweld (44 procent). Die gecombineerde associatie komt vooral voor bij vrouwen. Hoewel uit eerder onderzoek naar voren is gekomen dat het meeste seksuele geweld door een (ex-)partner wordt gepleegd, blijkt in dit onderzoek seksueel geweld als vorm van partnergeweld zelden spontaan te worden genoemd. In algemene zin zijn bijna alle Nederlanders (90 procent) het erover eens dat geweld binnen een relatie onaanvaardbaar is. Maar krijgt men concrete situaties voorgelegd, dan verschuiven de grenzen. Uiteindelijk vindt 29 procent het gebruik van geweld tegen de partner onder bepaalde omstandigheden acceptabel. Dit geldt in bijna alle situaties vaker voor mannen dan voor vrouwen. Verkrachting van een vrouwelijke partner wordt acceptabel gevonden door een op de twintig Nederlanders onder de 25 jaar. Die tolerantie neemt af met de leeftijd: van de 55-plussers vindt nog maar een op de honderd Nederlanders dit acceptabel. Over het algemeen vinden jongeren tot 25 jaar vaker dat lichamelijk partnergeweld wordt 'uitgelokt' en dat anderen zich hier niet mee moeten bemoeien omdat het een privézaak is. Gemiddeld anderhalf tot twee keer zo veel mannen als vrouwen vinden partnergeweld acceptabel, zowel lichamelijk, psychisch als seksueel geweld. Wanneer wordt gevraagd naar omstandigheden waarin men partnergeweld acceptabel vindt, staan hoogopgeleiden toleranter ten opzichte van het beantwoorden van geweld met geweld dan middelbaar en laagopgeleiden. Nederlanders zonder migratieachtergrond en Nederlanders met een niet-westerse achtergrond verschillen nauwelijks in hun acceptatie. De onderzoekers bepleiten diverse maatregelen gericht op deskundigheidsbevordering, voorlichting en kennisontwikkeling in de toekomst. Het feit dat jongeren relatief tolerant staan tegenover vormen van geweld tussen (ex-)partners roept de vraag op of er een risico is op toename in de toekomst. Hulp in gezinnen en interventies gericht op jongeren zijn urgent om te voorkomen dat dit zich voortzet in volgende generaties (Römkens, Van den Brink & De Jong, 2018).

Het is niet uitgesloten dat de hierboven beschreven zorgelijke opvattingen zich ook manifesteren onder professionals. Zelfonderzoek is derhalve belangrijk. Er is nog een reden om kritisch de hand in eigen boezem te steken. Niet alleen geweld in afhankelijkheidsrelaties is ingewikkeld. De Nederlandse veiligheidszorg is dat ook. Om die reden is het essentieel dat professionals zich voortdurend afvragen of zij voldoende kennis hebben van dat geweld en de te bieden zorg. In die veiligheidszorg moet intensief worden samengewerkt en ook dat gaat niet vanzelf, zoals in het kader 'Frustratiewijzer' nog eens wordt onderstreept.

FRUSTRATIEWIJZER

Onlangs verscheen de Frustratiewijzer, waarin vijf veelvoorkomende frustraties van verschillende professionals in de samenwerking rondom huiselijk geweld en kindermishandeling op een rij worden gezet (Langeveld, Westerveld & Dapper, 2023):

- 1 Ik mis de regie - Als niemand de leiding neemt over de hulp aan pleger(s), slachtoffer(s) en kind(eren), ontbreekt het totaaloverzicht. Iedereen biedt afzonderlijk hulp, maar niemand werkt samen met de rest. Niet met andere professionele hulpverleners én niet met de steunende mensen uit de vrienden- en kennissenkring van het gezin. Zo kan het zijn dat meerdere mensen ongeveer hetzelfde doen. Of dat gewenste hulp niet op gang komt. En het is niet duidelijk wie waarvoor verantwoordelijk is. Ook kan er informatie verloren gaan, omdat er niet wordt gedeeld welke hulp wel of niet wordt geboden.
- 2 Ik weet niet wat mijn partners doen - Als je als hulpverlener niet alle partners kent in jouw regio, mis je belangrijke kansen om met hen samen te werken. In situaties van huiselijk geweld en kindermishandeling heb je samenwerkingspartners nodig uit de zorg- én de strafrechtketen. Zowel voor steun aan het gezin, als aan jou als professional. Er zijn in de strafrechtketen veel partners die je kunt inschakelen. Dit zijn er vast meer dan je denkt. De politie kan bijvoorbeeld helpen met een contactverbod, zodat de ex-vriend geen contact mag opnemen. Maar er zijn nog veel meer dingen die de politie kan doen in dit soort situaties. Zo kun je vragen om afspraken met de ex-part-

Verkrachting van een vrouwelijke partner wordt acceptabel gevonden door een op de twintig Nederlanders onder de 25 jaar

ner op het politiebureau te voeren. De medewerkers kunnen dan ingrijpen als het uit de hand loopt.

- 3 Ik durf er niet op te vertrouwen dat ik zaken aan andere hulpverleners kan overlaten - Gebrek aan vertrouwen maakt een goede samenwerking lastig. En dat is juist in dit soort ingewikkelde zaken zo belangrijk. Vertrouwen maakt het eenvoudiger om elkaar feedback te geven en aan te spreken als je vindt dat de ander niet genoeg verantwoordelijkheid neemt. Als er vertrouwen is, is er waardering en steun voor nieuwe initiatieven; dat maakt het makkelijker om risico's te nemen als dat nodig is.
- 4 Ik mis kennis bij mezelf of anderen over huiselijk geweld en kindermishandeling - Gebrek aan kennis over het signaleren van kindermishandeling en wat je er mee kunt doen, kan ervoor zorgen dat er niets gebeurt. Dat belangrijke signalen worden gemist of iemand durft niet door te pakken bij vermoedens, omdat hij of zij niet weet hoe. Voor de aanpak van huiselijk geweld en kindermishandeling is het belangrijk om kennis bij te houden.
- 5 Ik reflecteer niet met collega's, en al helemaal niet met netwerkpartners - Als je niet terugkijkt op een situatie en jouw rol daarin, dan kom je ook niet tot nieuwe inzichten. Door te reflecteren kijk je doelgericht en bewust naar jouw rol, je handelen en waardoor dit is beïnvloed. Want als je weet waarom je iets doet, kun je bewuster werken en je aanpak veranderen als dat nodig is. Samen reflecteren zorgt voor een goed gesprek over de inhoud van jullie werk en jullie samenwerking.

Als een eerlijke blik naar binnen professionals doet bekennen dat het landschap van de veiligheidszorg ingewikkeld is, dan moet het toch niet al te moeilijk meer zijn om te snappen dat het voor burgers in nood helemaal moeilijk is om daar de weg in te vinden. Zomaar een politiebureau binnenlopen is er eigenlijk ook niet meer bij. Je moet wel een beetje kunnen googelen om de weg te kunnen vinden, zoals ook in het kader wordt beschreven. Bovendien is het een misvatting om te denken dat de veiligheidszorg net zoiets is als het assortiment van grote supermarkten, dat amper verschillen kent tussen Groningen en Maastricht. Sinds de decentralisatie in het sociaal domein is doorgevoerd, zijn ook lokale verschillen in de aanpak waarneembaar. Dat snapt de professional wellicht, maar doet de hulp zoekende burger dat ook?

GOOGELN VOOR HULP

Onlangs verscheen een boeiend rapport over het zoeken naar laagdrempelige hulp (De Wildt, Steketeë & Compagner, 2023). Vaak beginnen slachtoffers te zoeken op internet, maar daar worden ze overstelpt door alle informatie: een zoekactie op Google naar bijvoorbeeld 'hulp bij huiselijk geweld' levert al snel meer dan een miljoen zoekresultaten op. Google geeft wel suggesties via 'Featured Snippets' – uitgelichte fragmenten – en 'People also ask' – veelgestelde vragen –. Vragen die Google bijvoorbeeld oppert zijn 'wat is [type geweld]', 'hoe herken je [type geweld]', 'hoe help je iemand die te maken heeft met [type geweld]', 'wat kan je doen bij [type geweld]'. Google gebruikt hierbij vaak informatie van Rijksoverheid, hulporganisaties als Veilig Thuis en Centrum Seksueel Geweld, onderzoeksinstituten als het Nederlands Jeugdinstituut en Movisie, maar ook regionale organisaties of Wikipedia. Organisaties maken hulpzoekenden via websites wegwijs in de enorme hoeveelheid aanbod. Een website die voor vrijwel alle geweldsvormen hoog scoort in de Googlezoekresultaten is 'SlachtofferWijzer.nl'. Deze website biedt voor slachtoffers en naasten per soort geweld een overzicht van: wat het is, strafbaarheid, aangifte doen, waar hulp te vinden (met onderscheid tussen praktische, juridische, financiële en emotionele hulp)

en veelgestelde vragen. Op de website 'SlachtofferWijzer.nl' worden veel hulporganisaties genoemd, maar een deel is alleen regionaal beschikbaar. Soms is het bovendien lastig om als hulpzoekende informatie bedoeld voor slachtoffers of plegers eruit te filteren. De meeste websites gaven dit duidelijk aan door middel van een aparte pagina voor hulpzoekenden en een voor professionals. Er zijn echter ook websites waar geen duidelijke scheidslijn was en informatie voor hulpzoekenden en professionals erg door elkaar liep.

Zelfonderzoek is niet bedoeld om het leven van de professional lastiger te maken. Integendeel: goed inzicht in eigen onzekerheden, twijfels, maar ook zaken als bronnen van werkplezier, draagt alleen maar bij aan de kwaliteit van het werk. ❖

Literatuur

- Janssen, J. (2023). *Huishoudens van Jan Steen. Over de taak van de politie bij de aanpak van geweld in afhankelijkheidsrelaties*, Den Haag: Boom Criminologie/Apel-doorn: Politieacademie.
- Langeveld, N., Westerveld, N. & Dapper, Ch. (2023). *Frustratiewijzer Samenwerken bij de aanpak van huiselijk geweld en kindermishandeling 5 frustraties én oplossingen*, CCV/Movisie/NJI.
- Scager, M. (2021). *De reflectieve professional. Een praktische handleiding voor docenten én studenten in het hoger onderwijs*, Soest: BoekXpress.