

# Vinger aan de pols met de Netwerk Barometer (1)

Citation for published version (APA):

de Kruif, R., Korenhof, M., & Meijs, C. (2013). Vinger aan de pols met de Netwerk Barometer (1). In M. Korenhof, R. de Kruif, & M. de Laat (Eds.), *Leren van Aruba: Learning of Aruba* (1 ed., pp. 114-119). LOOK - Open Universiteit.

## Document status and date:

Published: 01/01/2013

## Document Version:

Peer reviewed version

## Please check the document version of this publication:

- A submitted manuscript is the version of the article upon submission and before peer-review. There can be important differences between the submitted version and the official published version of record. People interested in the research are advised to contact the author for the final version of the publication, or visit the DOI to the publisher's website.
- The final author version and the galley proof are versions of the publication after peer review.
- The final published version features the final layout of the paper including the volume, issue and page numbers.

[Link to publication](#)

## General rights

Copyright and moral rights for the publications made accessible in the public portal are retained by the authors and/or other copyright owners and it is a condition of accessing publications that users recognise and abide by the legal requirements associated with these rights.

- Users may download and print one copy of any publication from the public portal for the purpose of private study or research.
- You may not further distribute the material or use it for any profit-making activity or commercial gain
- You may freely distribute the URL identifying the publication in the public portal.

If the publication is distributed under the terms of Article 25fa of the Dutch Copyright Act, indicated by the "Taverne" license above, please follow below link for the End User Agreement:

<https://www.ou.nl/taverne-agreement>

## Take down policy

If you believe that this document breaches copyright please contact us at:

[pure-support@ou.nl](mailto:pure-support@ou.nl)

providing details and we will investigate your claim.

Downloaded from <https://research.ou.nl/> on date: 22 Mar. 2023

Open Universiteit  
[www.ou.nl](http://www.ou.nl)





Leren van Aruba

Professionaliseren van leraren in netwerken

Monique Korenhof, Renée de Kruif en Maarten de Laat (Red.)



Open Universiteit  
look.ou.nl



## Vinger aan de pols met de Netwerk Barometer (1)

Ontmoetingen in het leernetwerk leiden niet per se vanzelf en voor iedereen tot een succesvol leerproces. Sterker nog, leren in leernetwerken vraagt om onderhoud. Een eenvoudig hulpmiddel hierbij is de *Netwerk Barometer*. De Netwerk Barometer is een vragenlijst die op Aruba op papier wordt afgenomen. De vragenlijst is er in het Nederlands en in het Papiamentu. Deze barometer helpt deelnemers te reflecteren op het functioneren van het leernetwerk. Het geeft concrete input bij het evalueren van het leernetwerk, en geeft handvatten voor bijstellingen van de activiteiten aan de deelnemers en aan de coach van het leernetwerk. Bovendien geeft het binnen dit project zicht op hoe de leernetwerken verlopen, en kunnen op basis van de uitkomsten activiteiten in het project worden versterkt of bijgebogen.

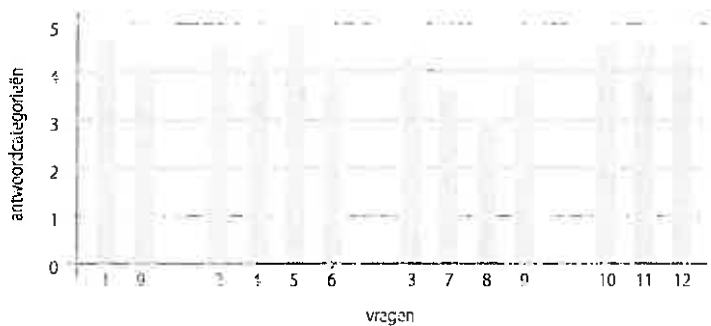
### Hoe ziet de Netwerk Barometer eruit?

De Netwerk Barometer is een vragenlijst met 12 vragen die nagaan hoe een leernetwerk ervoor staat. De eerste 9 vragen belichten drie dimensies die volgens de theorie van Wenger (1998) belangrijk zijn voor het succes van een leernetwerk. Deze vragen vulden we aan met vragen die de waarde van een leernetwerk zichtbaar maken. De opbouw van de vragenlijst ziet er daarmee als volgt uit:

- **Onderwerp** (vraag 1 en 9) – Praten we over de juiste onderwerpen? De gedeelde interesse voor een bepaald onderwerp inspireert tot deelname, geeft richting aan het leren en geeft betekenis aan de activiteiten binnen een leernetwerk.
- **Sociale cohesie** (vragen 2, 4, 5, 6) – Hoe functioneren we samen? Een sterke onderlinge sociale verbondenheid moedigt interacties aan en stimuleert het willen delen van kennis en ervaringen.
- **Praktijk** (vragen 3, 7, 8, 9) – Levert het relevante handvatten op voor de dagelijkse praktijk? Hoewel het onderwerp de groep bij elkaar brengt, ligt het accent op het verbeteren van de dagelijkse praktijk.
- **Waarde** (vragen 10, 11, 12) – Is deelname aan het netwerk waardevol? Deelname kan bijdragen aan de eigen ontwikkeling van een deelnemer, aan de onderwijspraktijk, maar ook aan de ontwikkeling van de school.



Op een schaal met vijf antwoordcategorieën – van helemaal oneens tot helemaal eens (vraag 1 t/m 9) en van heel onbelangrijk tot heel belangrijk (vraag 10 t/m 12) – geven de deelnemers aan wat voor hen op dat moment van toepassing is in dat specifieke leernetwerk. Daarna worden de antwoorden verzameld en voor het hele leernetwerk bij elkaar bekeken. Figuur 1 laat als voorbeeld de gemiddelde scores na afloop van de eerste bijeenkomst van een leernetwerk zien.



Figuur 1. Gemiddelde scores na de eerste bijeenkomst.

De Netwerk Barometer wordt bij voorkeur vaker ingevuld. Zo geeft het een beeld van de ontwikkeling van het leernetwerk door de tijd en geeft het aanknopingspunten voor een gesprek. Je kunt ook per vraag kijken hoe verspreid de antwoorden zijn. Zijn de meeste netwerkleden het eens met de vraag? Hoeveel netwerkleden nemen een neutrale positie in? Deze informatie nuanceert het algemene beeld.

### Ontwikkelingen binnen het leernetwerk Onderwijs op Maat

De leraren in dit leernetwerk willen graag met elkaar aan de slag om met hun onderwijs beter in te kunnen spelen op de behoefte van ieder kind in de klas. Het leernetwerk begint met acht leraren van zes verschillende scholen en vier verschillende schoolbesturen. Na het formuleren van de netwerkmissie en het leggen van de *Toekomstweg*, besluiten ze maandelijks bijeen te komen op één van de scholen. Tijdens de tweede bijeenkomst, op 5 januari 2012, beginnen de deelnemers met een uitgebreide kennismakingsronde en een terugblik op de succesvolle en inspirerende workshops eind 2011. Aan het einde van de bijeenkomst wordt hen de Netwerk Barometer aangereikt, met het voorstel om deze zo nu en dan te gebruiken om te reflecteren op hoe het gaat in het leernetwerk.

De zeven aanwezige deelnemers vullen de barometer ter plekke in.

Laten we eens kijken naar hoe het netwerk *Onderwijs op Maat* de eerste bijeenkomst heeft ervaren, vanuit de verschillende dimensies van de barometer: *Onderwerp, Sociale Cohesie, Praktijk en Waarde*.

#### Onderwerp - Tristen toe over de juiste onderwerpen?

	5-01-2012
1. In dit netwerk worden de juiste onderwerpen besproken.	😊😊😊😊😊😊😊😊
9. Onderwerpen die we tegenkomen in de lespraktijk worden ingebracht in het netwerk.	😊😊😊😊😊 ? ?

😊 = neutraal, 😊 = mee eens, 😄 = helemaal mee eens, ? = ik weet het niet/missing; 1 smiley = 1 persoon

Uit de barometer blijkt dat de juiste onderwerpen aan bod zijn gekomen tijdens deze eerste bijeenkomst. We zien ook dat de onderwerpen voor vier van de deelnemers afkomstig zijn uit hun eigen lespraktijk. Maar niet iedereen is daar al van overtuigd: een deelnemer is neutraal en twee weten het niet.

Het is een mooie start voor het netwerk, want een gedeeld onderwerp is de basis voor de start van een leernetwerk. Omdat dit een heel pril netwerk is, zou dit wel kunnen omslaan; het netwerk moet immers nog komen tot een concretere leeragenda. Naarmate de leeragenda duidelijk wordt is het ook heel goed mogelijk dat deelnemers afhaken omdat het onderwerp toch niet voldoende aansluit bij de leervraag van de leraar. De coach houdt dus op basis van deze resultaten goed de vinger goed aan de pols en ondersteunt het leernetwerk bij het opstellen van de leeragenda. Zij gebruikt daarvoor de *Leeragenda* uit de *Toolkit Netwerkleren* als houvast.

Sociale cohesie: Hoe functioneren we als team?

	5-01-2012
2. In dit netwerk is een verscheidenheid aan alternatieve invalshoeken van waaruit de onderwerpen worden bekeken.	😊😊😊😊😊 ? ?
4. In dit netwerk betekenen we veel voor elkaar.	😊😊😊😊😊😊😊
5. Er is een goede sfeer in het netwerk.	😊😊😊😊😊😊😊
6. Ik heb invloed op de gang van zaken in het netwerk.	😊😊😊😊😊😊😊

😊 = neutraal, 😊 = mee eens, 😄 = helemaal mee eens, ? = ik weet het niet/missing; 1 smiley = 1 persoon

Sociale cohesie zegt iets over de samenhang binnen een netwerk: voelen de deelnemers zich betrokken bij elkaar (sfeer), is er voldoende diversiteit en hebben de deelnemers de mogelijkheid om invloed uit te oefenen. We zien dat de vraag over diversiteit door vijf van de zeven deelnemers is ingevuld. Zij vinden de diversiteit, en daarmee de verschillende invalshoeken van waaruit de leervragen benaderd kunnen worden, groot. Maar twee deelnemers weten het nog niet. We merken hierbij op dat de leraren op zes verschillende scholen werken, dus het ligt voor de hand dat er sprake is van diversiteit tussen de deelnemers. Opvallend is de maximale score op vraag 5: alle deelnemers geven aan dat de sfeer goed is (helemaal mee eens). Dit is een hoge score gezien het gegeven dat veel mensen elkaar pas voor de tweede keer zien, en deze bijeenkomst een hernieuwde ontmoeting was. En ook de betekenis die men voor elkaar heeft blijkt groot te zijn.

Om zeker te blijven dat iedere deelnemer het gevoel houdt dat zijn leervragen voldoende aan bod komen is het belangrijk dat de vraag over de invloed die men heeft op de gang van zaken positief beantwoord wordt. Op één deelnemer na zijn alle deelnemers het eens tot helemaal mee eens dat zij voldoende invloed kunnen uitoefenen in het netwerk.

We kunnen op basis van deze resultaten zeggen dat er sprake lijkt te zijn van sociale cohesie in dit prille netwerk. Het is dus zaak deze sociale cohesie voldoende op peil te houden. Mocht het op een gegeven moment nodig zijn om hieraan meer aandacht te besteden dan geeft de kaart *Sociaal contract* uit de *Toolkit Netwerklere*n tips en trucs voor het vergroten van de sociale cohesie.



De praktijk - leest hier relevante handvatten op voor de mogelijke praktijk?

	5-01-2012
3. Door deelname aan dit netwerk heb ik mijn competenties (vaardigheden, kennis, attitude) uitgebreid.	😊 😊 😊 ? ? ? ?
7. Ik heb in mijn eigen lespraktijk gebruikgemaakt van de kennis die ik in dit netwerk heb opgedaan.	😊 😊 😊 😊 ? ? ?
8. Ook docenten buiten het netwerk maken gebruik van de kennis die ons netwerk heeft opgeleverd.	😊 😊 😊 😊 ? ? ?
9. Onderwerpen die we tegenkomen in de lespraktijk worden ingebracht in het netwerk.	😊 😊 😊 😊 😊 ? ?

😊 = neutraal, 😊 = mee eens, 😄 = helemaal mee eens, ? = ik weet het niet/missing; 1 smiley = 1 persoon

Bij netwerklernen staat de praktijk zoveel mogelijk centraal. De praktijk geeft input aan de activiteiten van het leernetwerk, maar de opbrengsten van deze activiteiten vloeien ook weer terug naar diezelfde praktijk. Het aantal niet-beantwoorde vragen geeft aan dat veel deelnemers nog niet goed weten in hoeverre het netwerk handvatten oplevert. Vraag 8 scoort het laagst van alle vragen. Logisch! Omdat dit de eerste echte bijeenkomst is, is er ook nog geen tijd geweest om andere collega's te laten meeprofiten van wat het netwerk oplevert.

Ook zijn de opbrengsten voor de eigen lespraktijk nog niet heel hoog, of men weet nog niet wat die opbrengsten zijn. Twee deelnemers geven wel aan dat ze hun eigen competenties hebben uitgebreid. Wat ook zichtbaar wordt is dat de lespraktijk wel al door een aantal deelnemers wordt ingebracht: vier van de zeven deelnemers geven aan dat zij het ermee eens of geheel mee eens zijn dat hun praktijkonderwerpen worden ingebracht.

Deze uitkomsten m.b.t. de praktijk zijn te verwachten voor een beginnend netwerk. De netwerkleden verkeren nog in een stadium van kennismaken en het creëren van veiligheid en verbinding. De leeragenda begint voorzichtig tot stand te komen. Opbrengsten voor de eigen praktijk, of zelfs voor docenten buiten het netwerk zullen naar verwachting in een later stadium worden ervaren door de deelnemers. Goed is om te zien dat de praktijk wel door een aantal deelnemers wordt ingebracht. De leernetwerkcoach kan de deelnemers die hun eigen praktijk minder inbrengen gericht stimuleren om dit meer te doen.



### Waarde - Is deelname aan het netwerk waardevol?

	5-01-2012
10. Hoe belangrijk is dit netwerk voor de ontwikkeling van uw school?	☹️ 😐 😊 😄 😁 😂 ?
11. Hoe belangrijk is dit netwerk voor uw eigen ontwikkeling?	☹️ 😐 😊 😄 😁 😂 😄
12. Hoe belangrijk is dit netwerk voor het verbeteren van uw onderwijs praktijk (handelen in de klas)?	☹️ 😐 😊 😄 😁 😂 😄

☹️ = neutraal, 😐 = belangrijk, 😊 = heel belangrijk, ? = ik weet het niet/missing; 1 smiley = 1 persoon

De deelnemers zijn vrij unaniem over de waarde van het leernetwerk: het netwerk is belangrijk voor zowel de school, de eigen ontwikkeling als voor het verbeteren van het handelen in de klas. Dit lijkt wat haaks te staan op de vorige resultaten: daar zagen we bijvoorbeeld dat de vraag over het gebruikmaken van de kennis in de eigen lespraktijk lager scoorde. We zien hiermee dat vooral de verwachtingen t.a.v. het leernetwerk hoog liggen, en dat dit niet automatisch iets zegt over concrete opbrengsten vanuit het netwerk. Leraren vinden het leernetwerk belangrijk voor de professionele ontwikkeling in brede zin. Dit geeft grote potentie aan het leernetwerk, maar of die verwachtingen worden waargemaakt, hangt uiteindelijk af van de deelnemers. Deze worden hierin begeleid door de leernetwerkcoach, die het leernetwerk de komende maanden zal ondersteunen in het waarmaken van deze verwachtingen.

In het tweede deel van *Vinger aan de pols met de Netwerk Barometer* (bladzijde 148) laten we zien hoe het dit netwerk vergaat nadat ze elkaar wat vaker ontmoet hebben. We hebben daarin de resultaten van vier volgende metingen van de Netwerk Barometer verwerkt.

